

# Étude Il ne le ferait jamais 2020

Chiens et chats abandonnés, adoptés et perdus en Espagne en 2019



En 2019, 306.000 chiens et chats ont été recueillis par les refuges

# 306.000

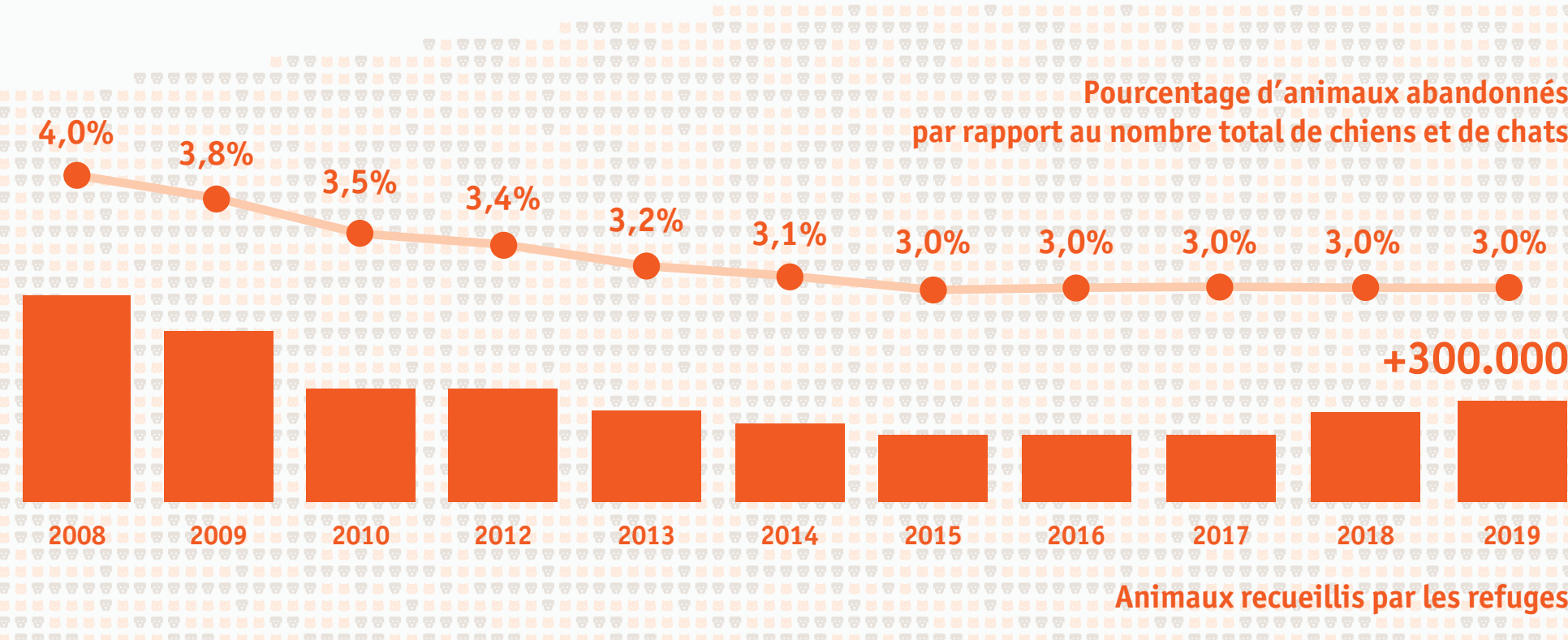
chiens et chats

183.103

123.403

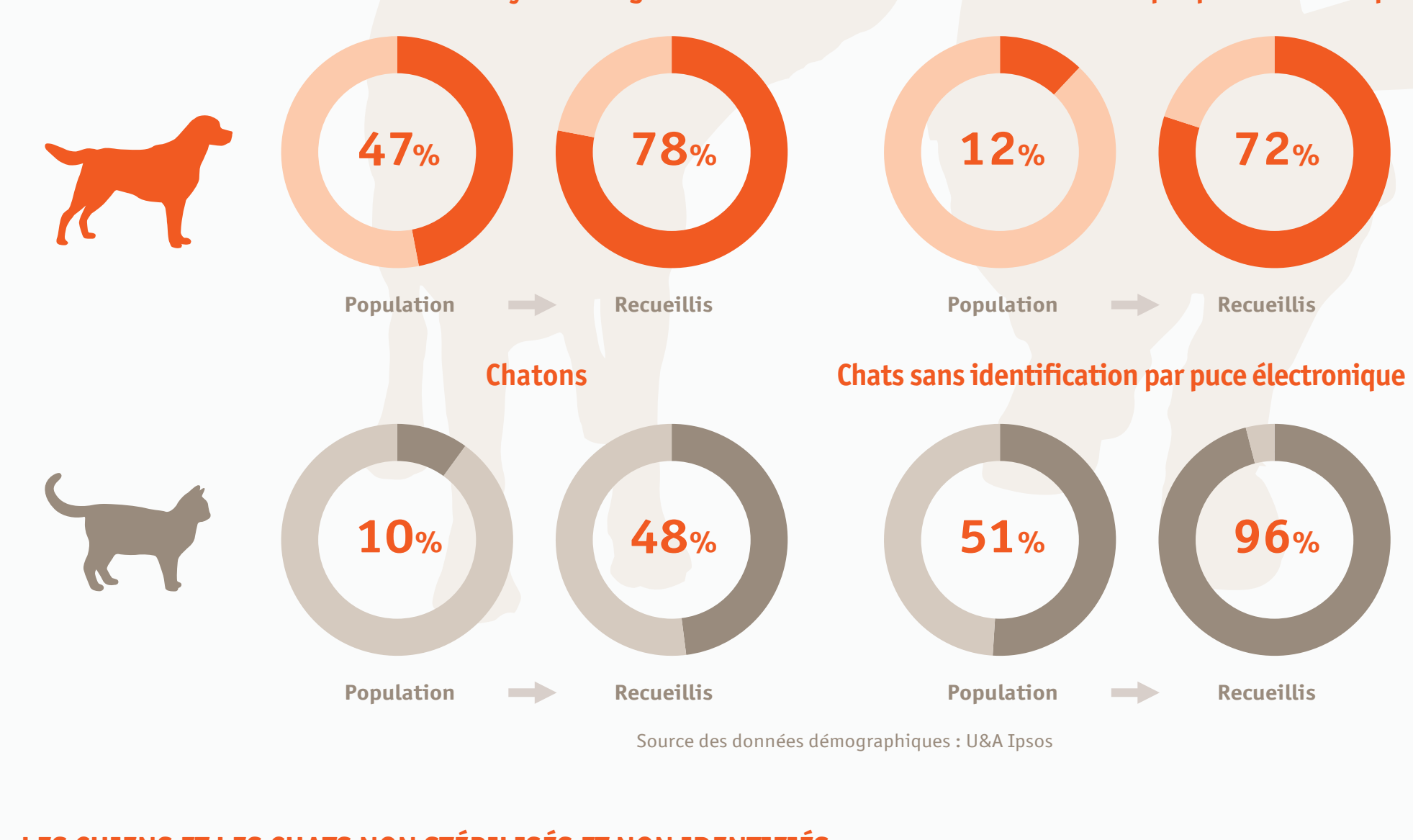
## Pourcentage d'animaux abandonnés

POPULATION DE CHIENS ET DE CHATS EN 2019 : 10.330.000



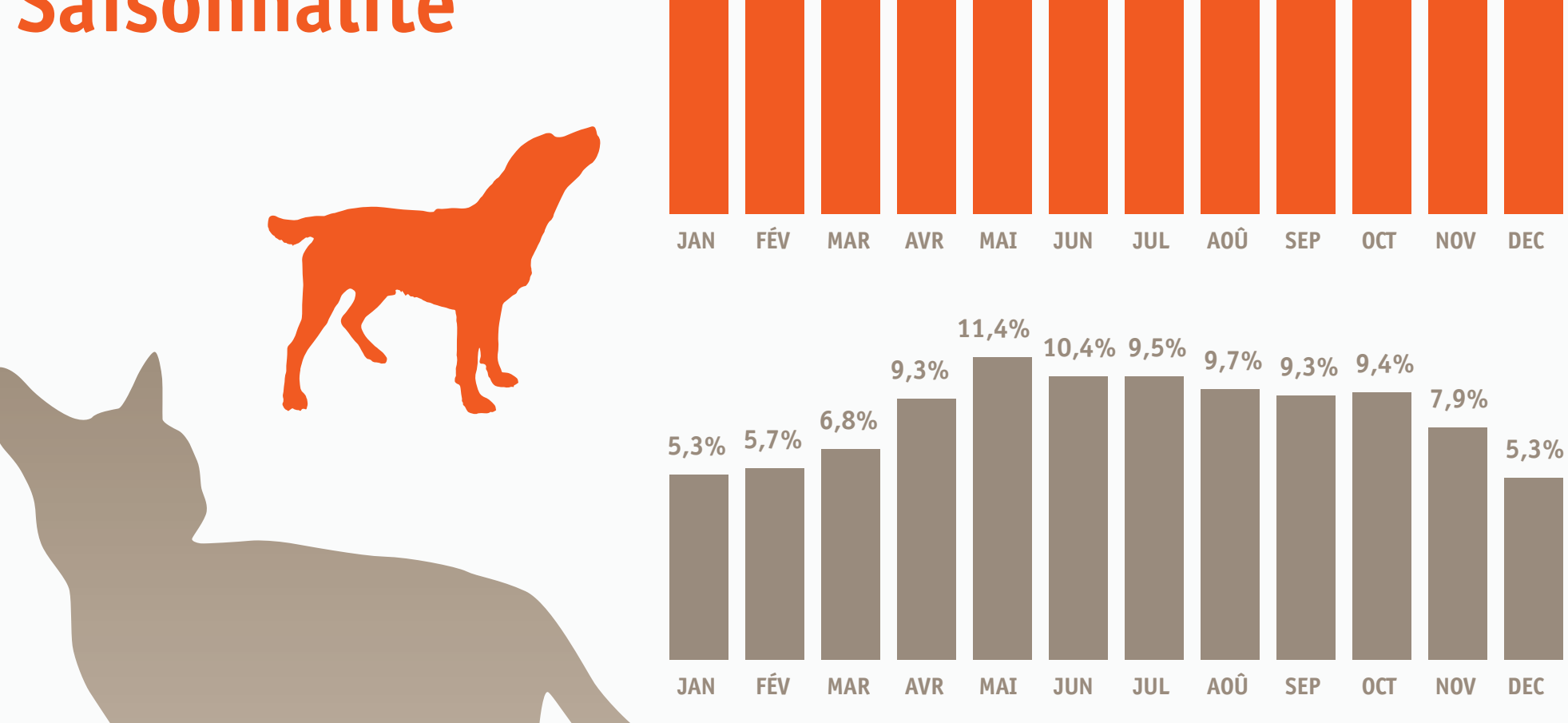
LA POPULATION DE CHIENS ET DE CHATS A AUGMENTÉ ET LE NOMBRE D'ANIMAUX QUI ARRIVENT DANS LES REFUGES A LÉGÈREMENT DIMINUÉ DEPUIS 2008. CECI EXPLIQUE QUE LE POURCENTAGE D'ANIMAUX ABANDONNÉS (ENVIRON 3%) RESTE RELATIVEMENT STABLE.

## Profil des animaux dans les refuges

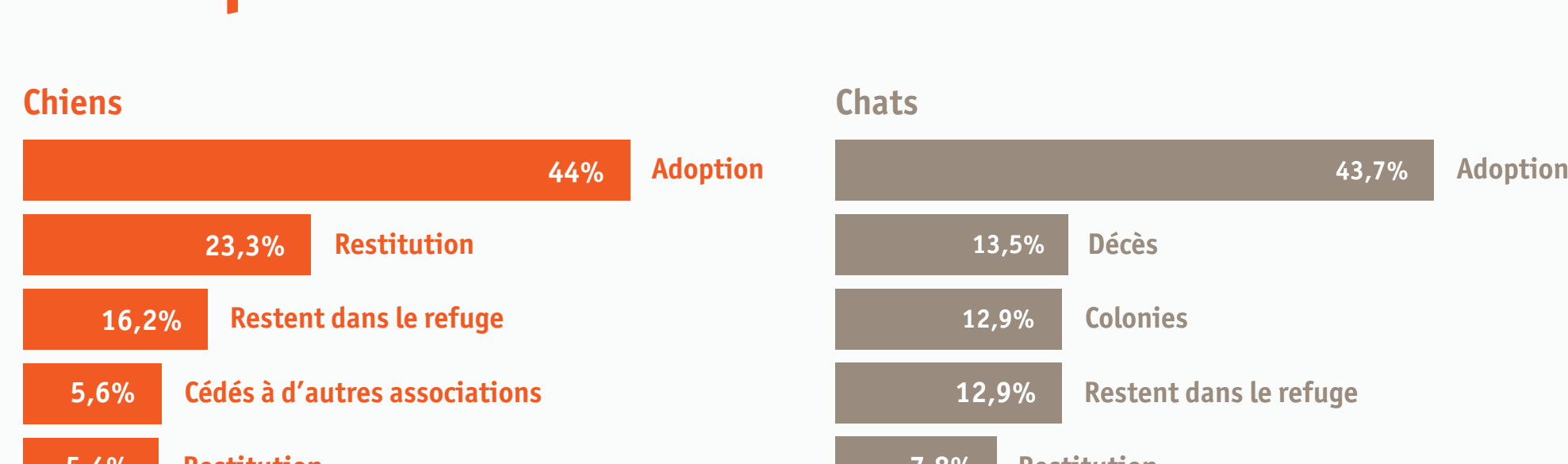


LES CHIENS ET LES CHATS NON STÉRILISÉS ET NON IDENTIFIÉS, LES CHIENS DE GRANDE TAILLE ET LES CHATONS ONT UNE PROBABILITÉ BIEN PLUS GRANDE D'ARRIVER DANS UN REFUGE.

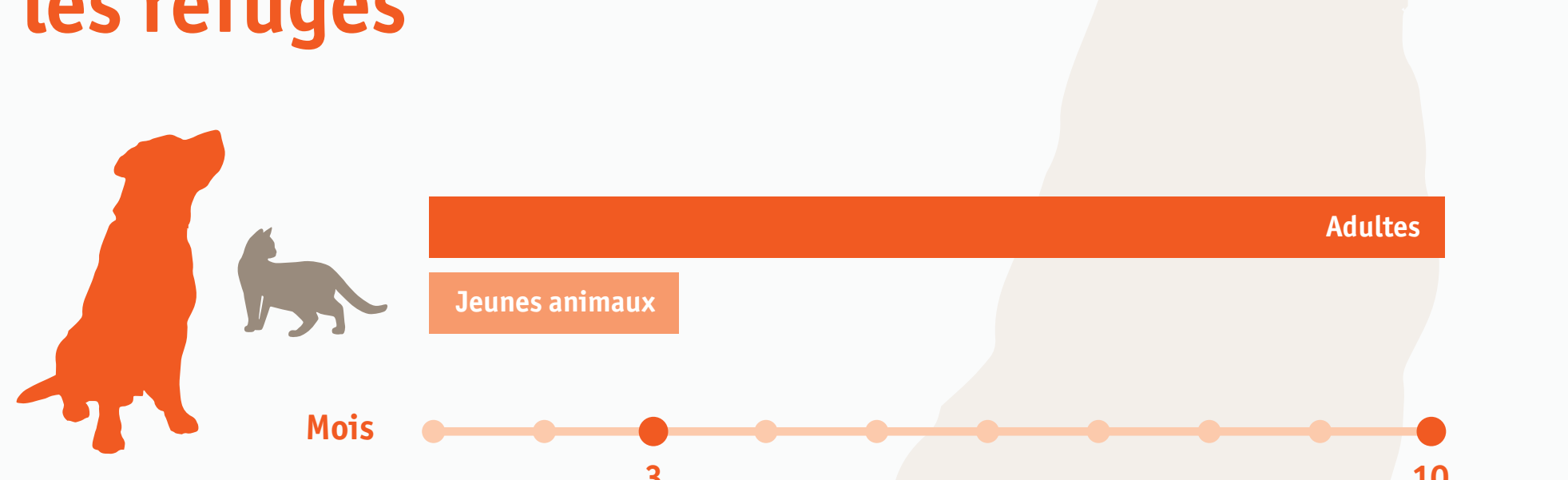
## Saisonnalité



## Principales destinations des animaux

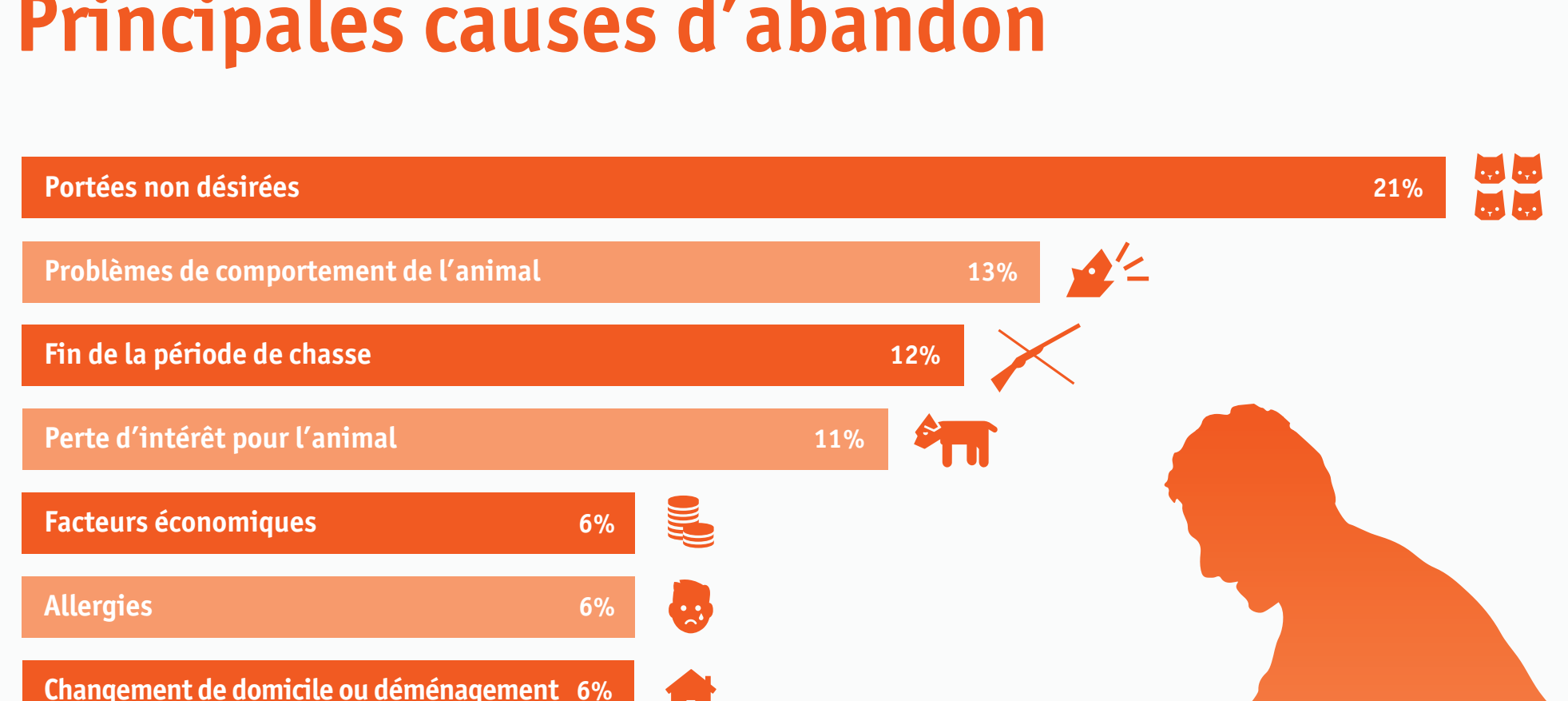


## Durée du séjour dans les refuges



LE TEMPS MOYEN PASSÉ PAR LES CHIENS ET LES CHATS DANS LES REFUGES VARIE CONSIDÉRABLEMENT EN FONCTION DE LEUR ÂGE (JEUNES ANIMAUX OU ADULTES)

## Principales causes d'abandon



## Mesures contre l'abandon

- Sensibilisation** : Sensibiliser la population à sa responsabilité envers les animaux.
- Identification** : L'identification par puce électronique permettrait de retrouver beaucoup plus d'animaux perdus.
- Stérilisation** : Stériliser les animaux afin d'éviter les portées non désirées.
- Éducation** : Les éduquer pour mieux les connaître et améliorer le lien et la cohabitation.
- Adoption** : Favoriser l'adoption pour leur donner un foyer.
- Engagement** : Renforcer les lois et l'éducation pour obtenir un plus grand engagement et le respect de celui-ci.
- Cohabitation** : Fournir des outils aux familles pour faire face à des situations où la cohabitation s'avère être difficile.