

Studio Lui non l'avrebbe mai fatto 2022



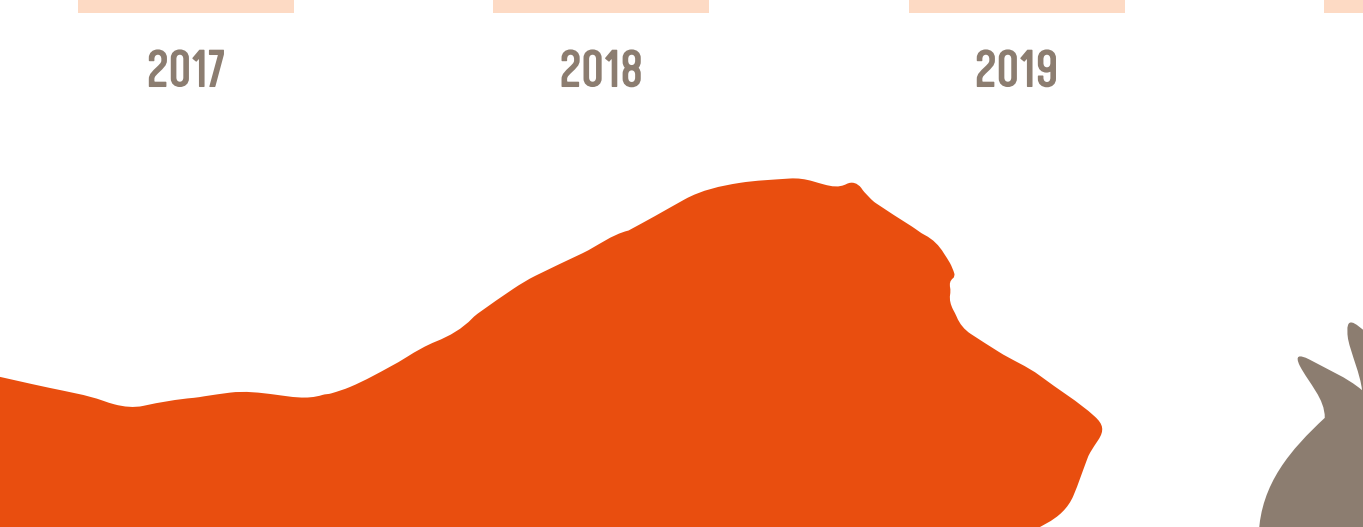
FONDAZIONE 1987



285.000

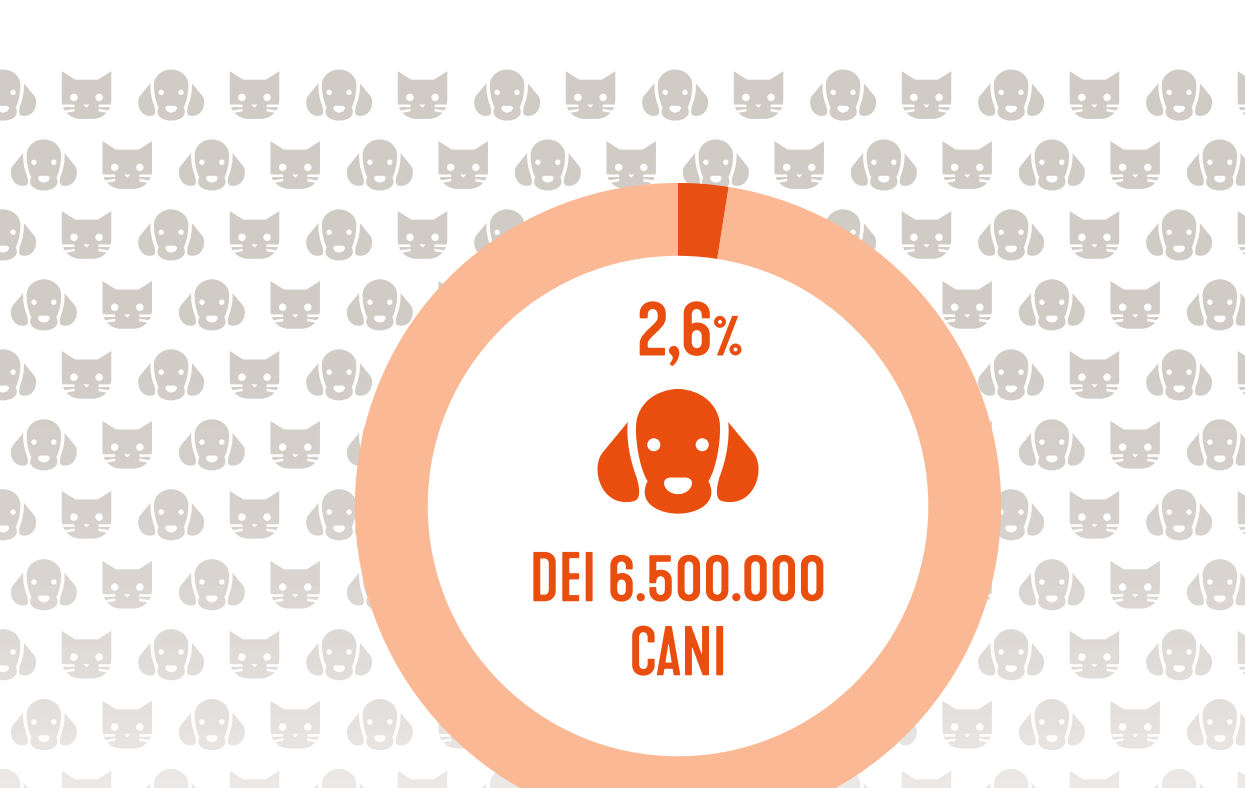
Circa la stessa quantità di animali del 2020

CANI E GATTI RACCOLTI DAGLI ENTI DI TUTELA IN SPAGNA DURANTE IL 2021

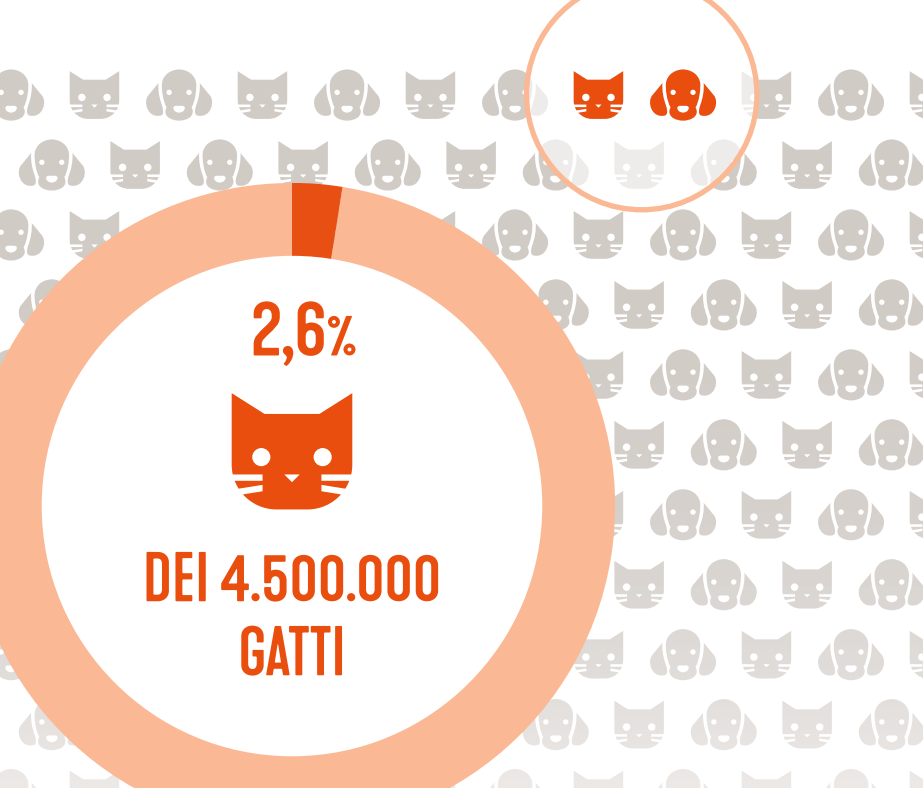


L'EQUIVALENTE A 3,5 STADI DI CALCIO DA 80.000 POSTI

DATI SUGLI ANIMALI RACCOLTI

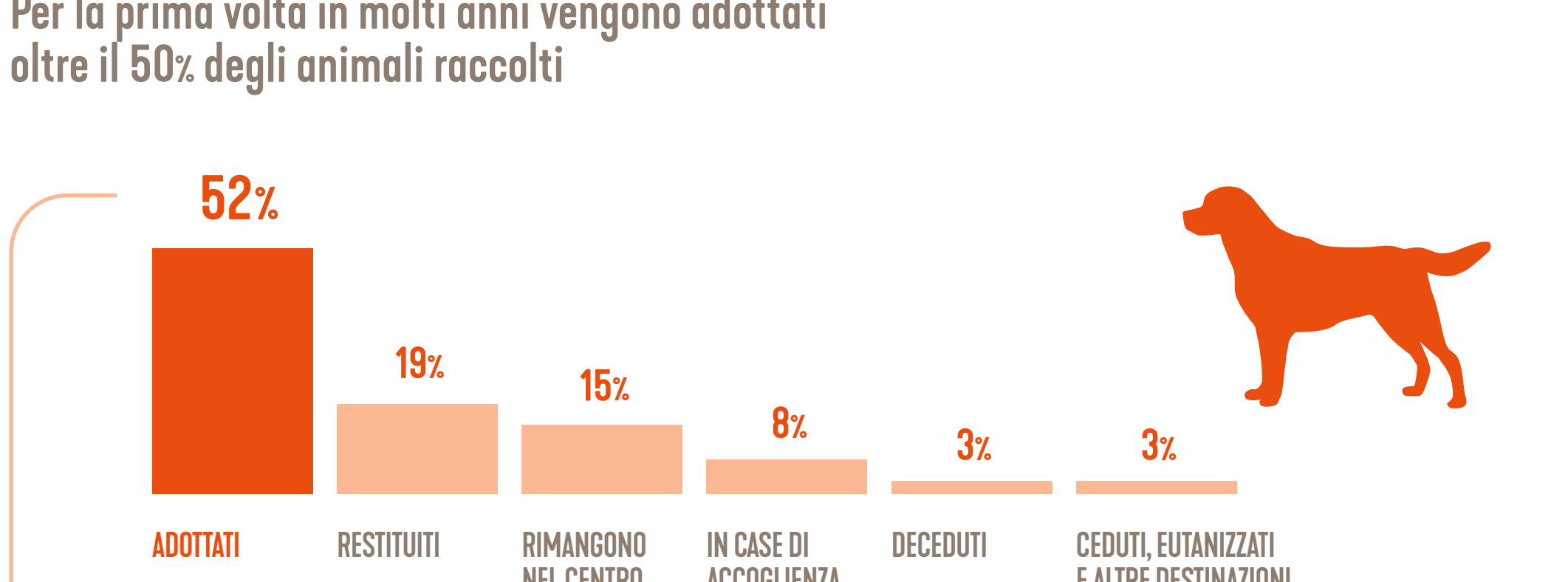


Aumentano i cani raccolti **168.000**



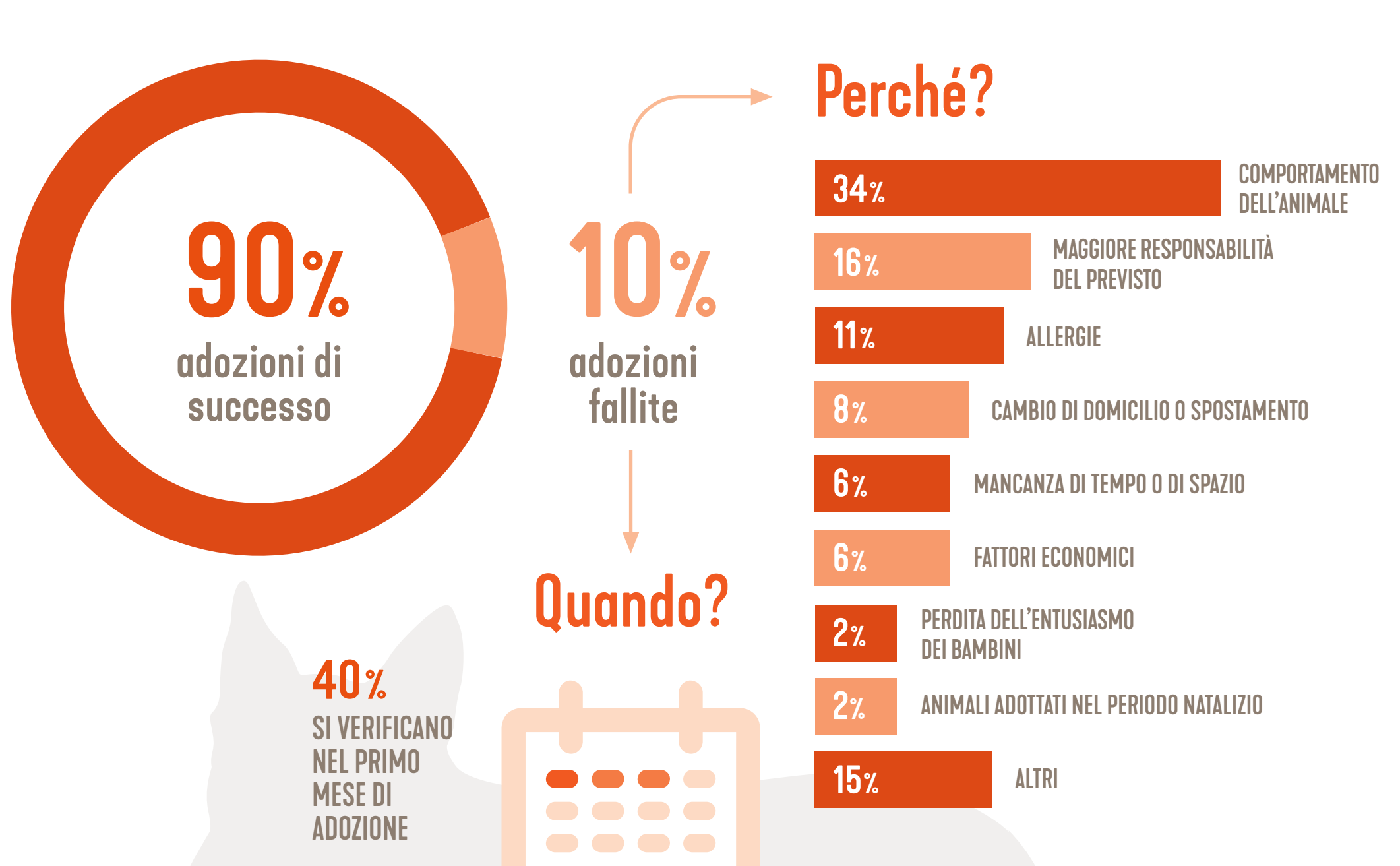
Diminuiscono i gatti raccolti **118.000**

L'ABBANDONO O LA PERDITA COLPISCE AL 2,6% DEI CANI E GATTI IN SPAGNA

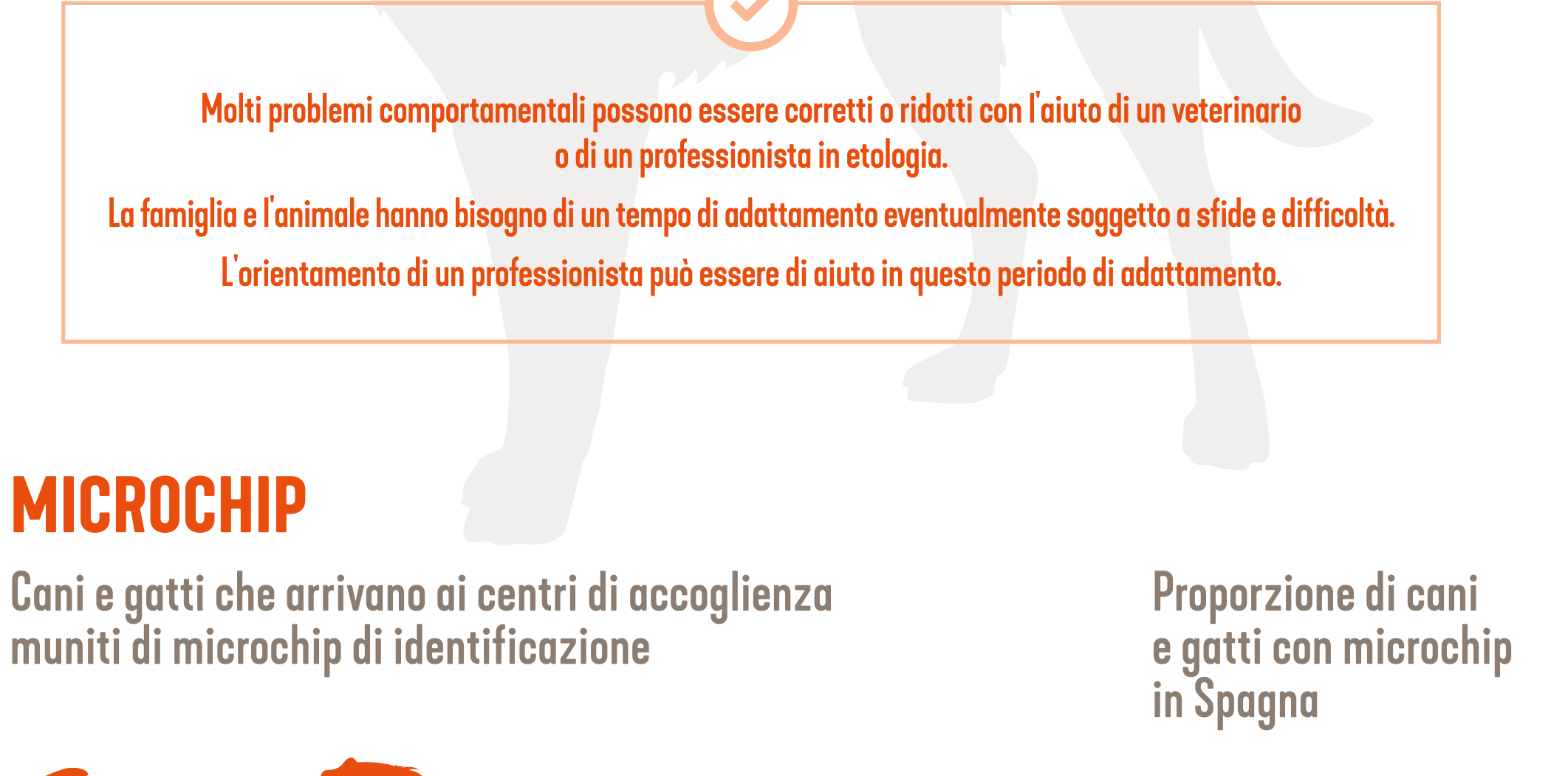


DESTINAZIONE DEGLI ANIMALI

Per la prima volta in molti anni vengono adottati oltre il 50% degli animali raccolti



Quante adozioni hanno successo?



- #### Perché?
- 34% COMPORTAMENTO DELL'ANIMALE
 - 16% MAGGIOR RESPONSABILITÀ DEL PREVISIVO
 - 11% ALLERGIE
 - 8% CAMBIO DI DOMICILIO O SPOSTAMENTO
 - 6% MANCANZA DI TEMPO O DI SPAZIO
 - 6% FATTORI ECONOMICI
 - 2% PERDITA DELL'ENTUSIASMO DEI BAMBINI
 - 2% ANIMALI ADOTTATI NEL PERIODO NATALIZIO
 - 15% ALTRI

Quando?

40% SI VERIFICANO NEL PRIMO MESE DI ADOZIONE

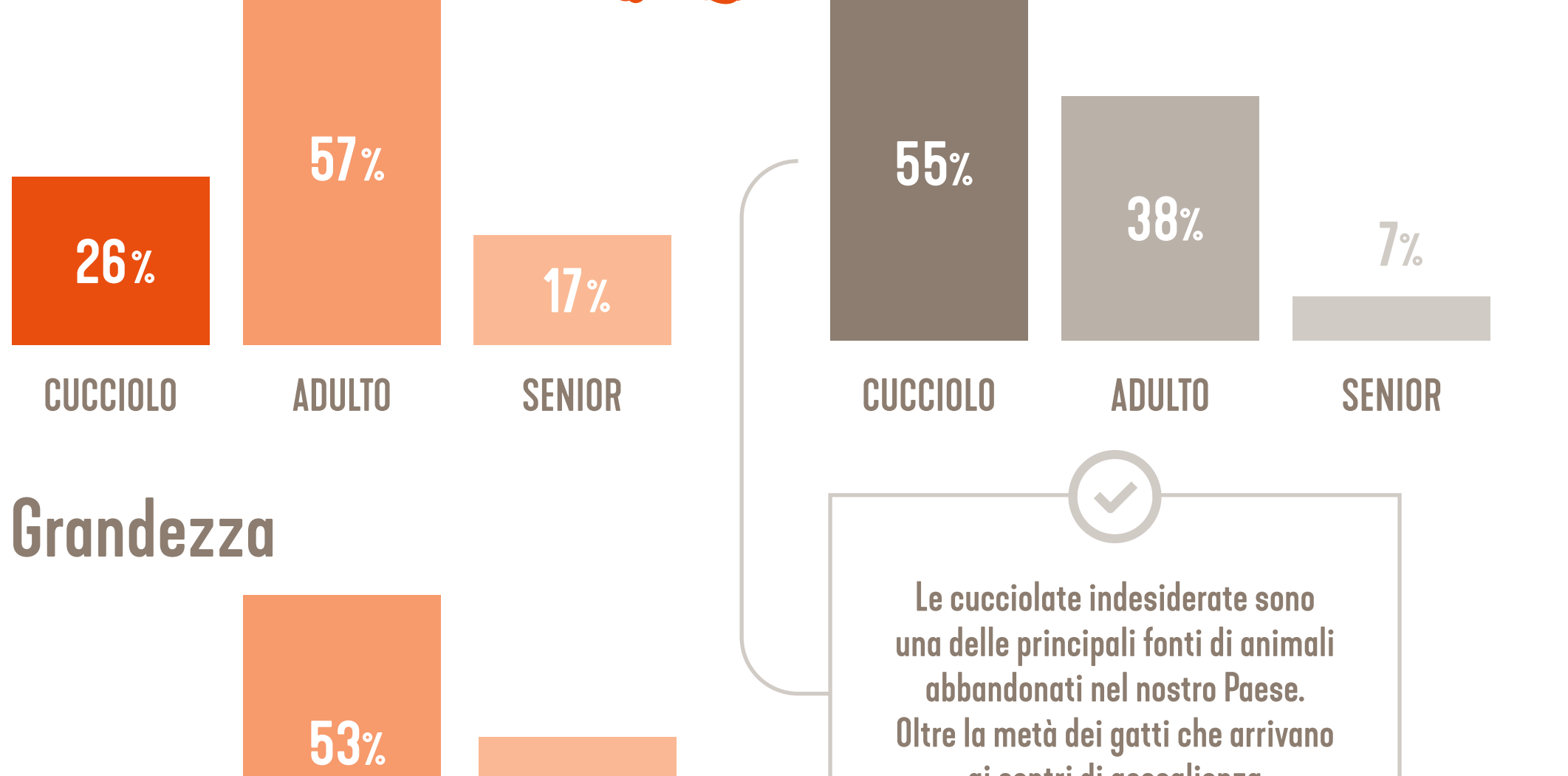
60% SI VERIFICANO NEI PRIMI TRE MESI

Molti problemi comportamentali possono essere corretti o ridotti con l'aiuto di un veterinario o di un professionista in etologia. La famiglia e l'animale hanno bisogno di un tempo di adattamento eventualmente soggetto a sfide e difficoltà. L'orientamento di un professionista può essere di aiuto in questo periodo di adattamento.

MICROCHIP

Canine e gatti che arrivano ai centri di accoglienza muniti di microchip di identificazione

Proporzione di canine e gatti con microchip in Spagna



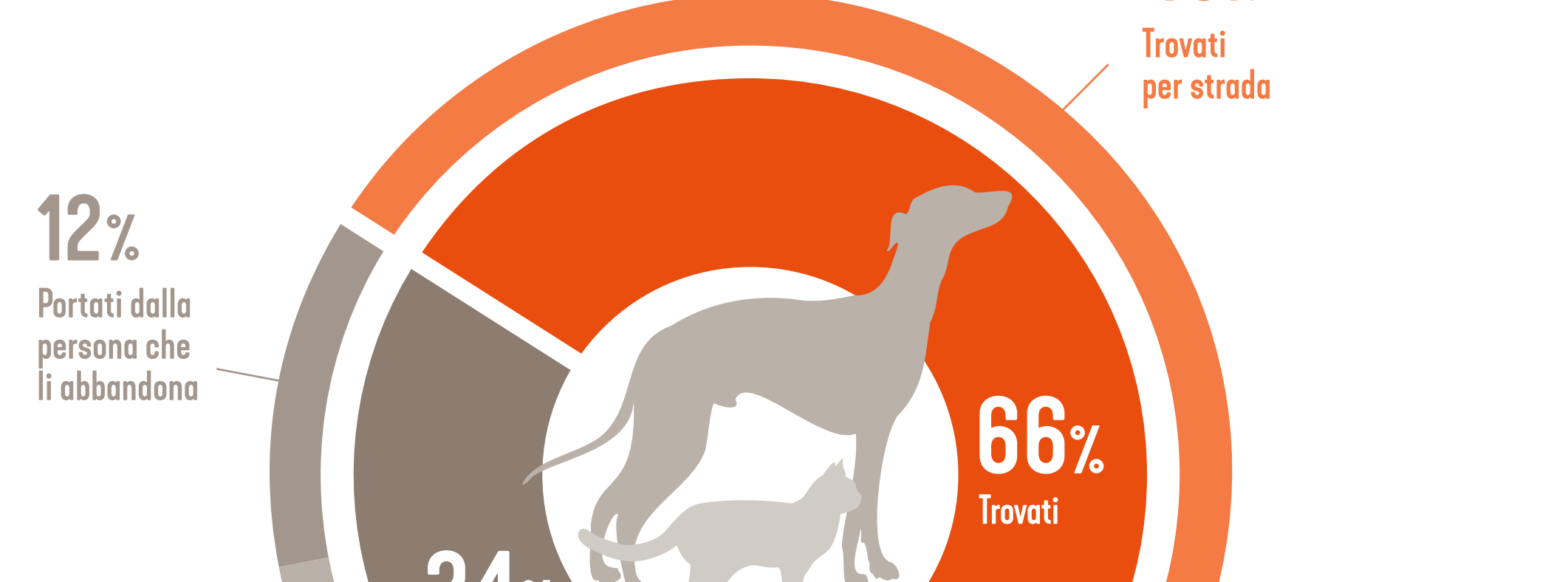
89% della popolazione canina in generale

51% della popolazione felina in generale

Impatto del microchip

Il 60% degli animali raccolti muniti di microchip potrebbe essere riconsegnato alle rispettive famiglie. L'identificazione degli animali che arrivano agli enti di tutela è in stallo. Cifre ben al di sotto di quelle osservate nella popolazione canina e felina in generale.

PROFILO DEGLI ANIMALI



Le cucciolate indesiderate sono una delle principali fonti di animali abbandonati nel nostro Paese. Oltre la metà dei gatti che arrivano ai centri di accoglienza sono cuccioli!

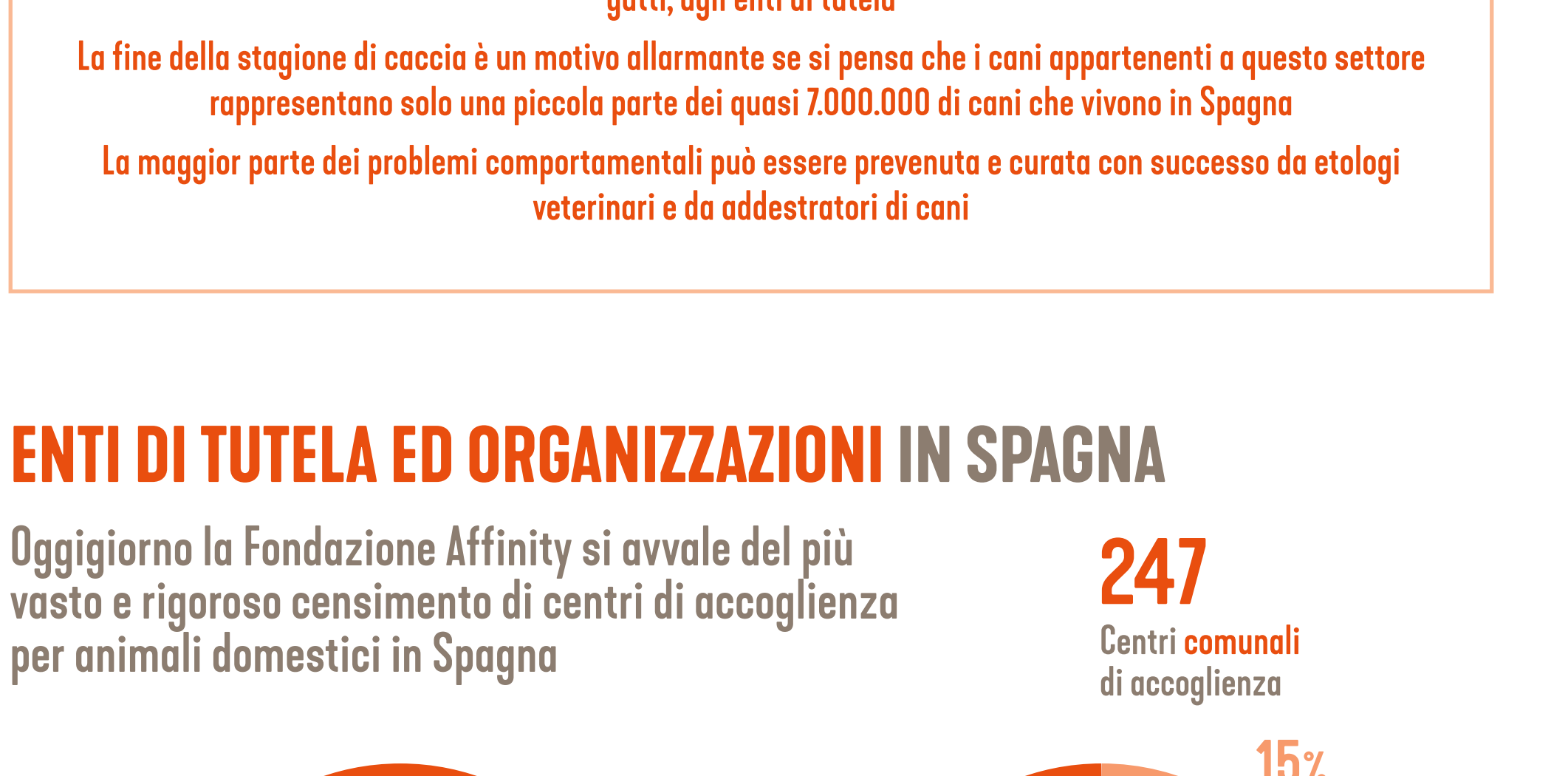
ABBANDONO SECONDO LA STAGIONE DELL'ANNO



Non ci sono grandi differenze in quanto al numero di canine raccolte nei diversi mesi dell'anno.

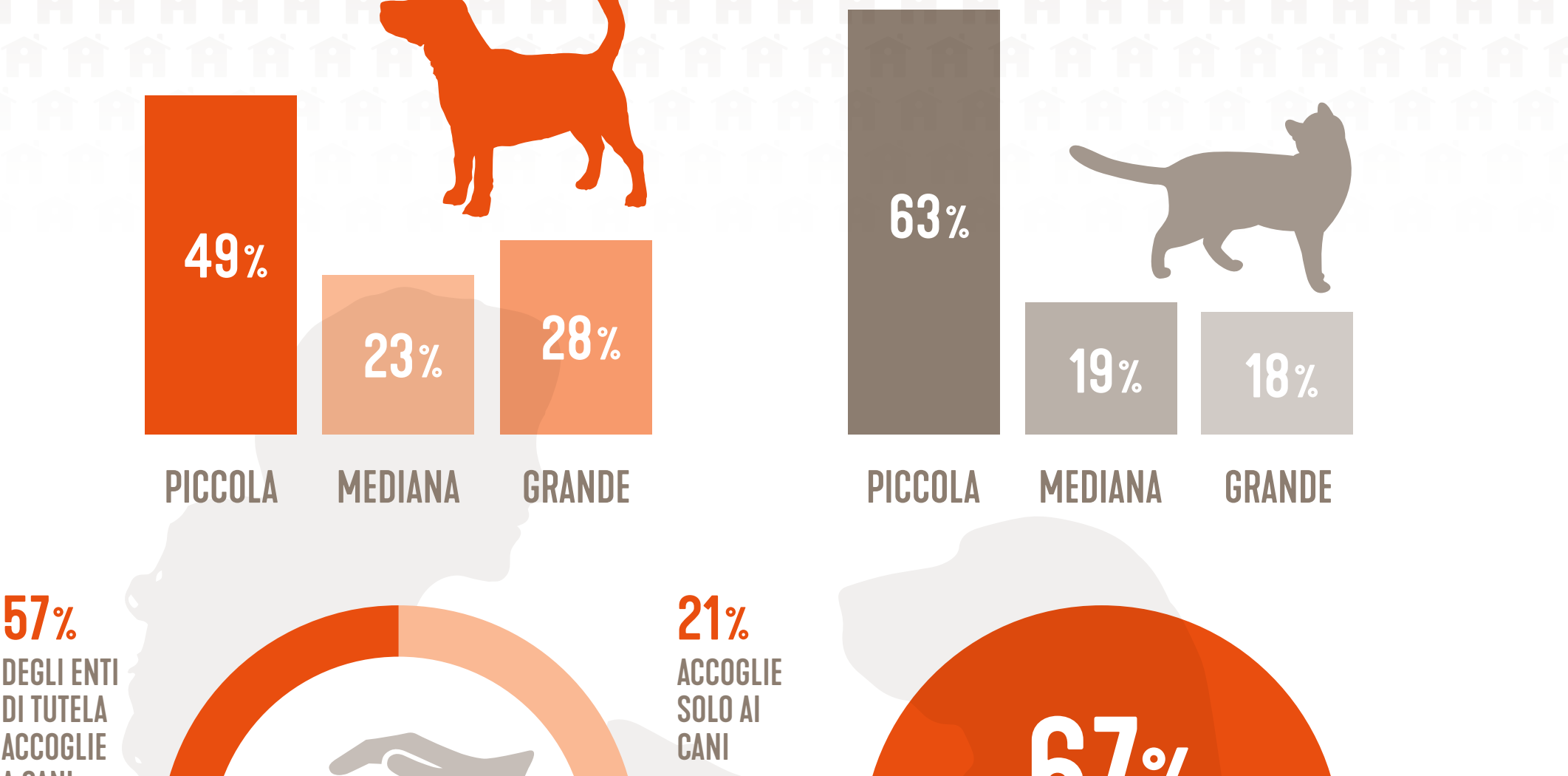
La natura stagionale della riproduzione dei gatti fa crescere il numero degli arrivi ai centri di accoglienza nei mesi centrali dell'anno.

PROVENIENZA DEGLI ANIMALI



Abbandonare un animale per strada mette a rischio la vita dell'animale ed è quindi la scelta più irresponsabile. Se la convivenza non è più possibile, bisogna trovare una famiglia idonea all'animale nel nostro ambiente, tramite la piattaforma www.miwuki.com, o contattando un ente di tutela che possa accoglierla.

PRINCIPALI MOTIVI DI ABBANDONO



Il controllo della riproduzione è una delle migliori strategie per ridurre l'arrivo di animali, in particolare dei gatti, agli enti di tutela. La fine della stagione di caccia è un motivo allarmante se si pensa che i cani appartenenti a questo settore rappresentano solo una piccola parte dei quasi 7.000.000 di cani che vivono in Spagna. La maggior parte dei problemi comportamentali può essere prevenuta e curata con successo da etologi veterinari e da addestratori di cani.

ENTI DI TUTELA ED ORGANIZZAZIONI IN SPAGNA

Oggi giorno la Fondazione Affinity si avvale del più vasto e rigoroso censimento di centri di accoglienza per animali domestici in Spagna

247 Centri comunali di accoglienza

