

ÉTUDE ILS NE LE FERAIENT JAMAIS



FONDATION
1987

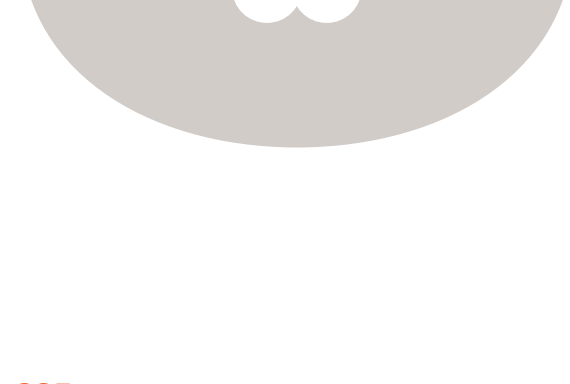
CHIENS ET CHATS ABANDONNÉS, ADOPTÉS
ET PERDUS EN ESPAGNE EN 2018

EN 2018, PLUS DE 138.000 CHIENS
ET CHATS ONT ÉTÉ RECUEILLIS

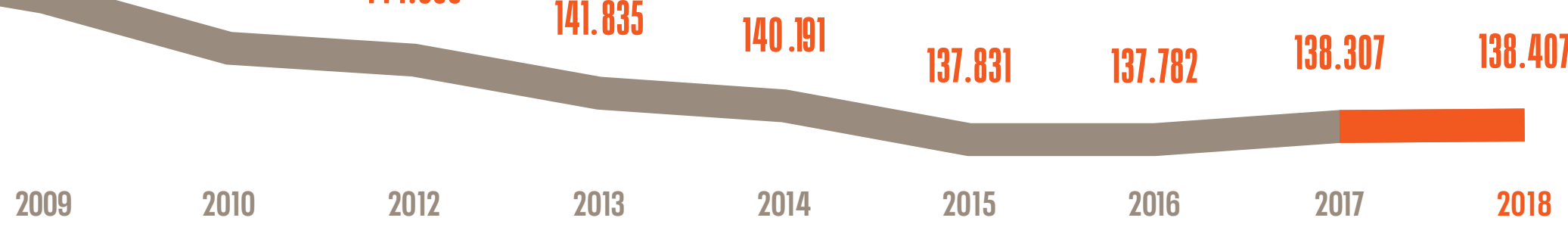
104.688



GRAPHIQUE ÉVOLUTIF
DES ANIMAUX RECUEILLIS
PAR DES ASSOCIATIONS
DE PROTECTION ANIMALE

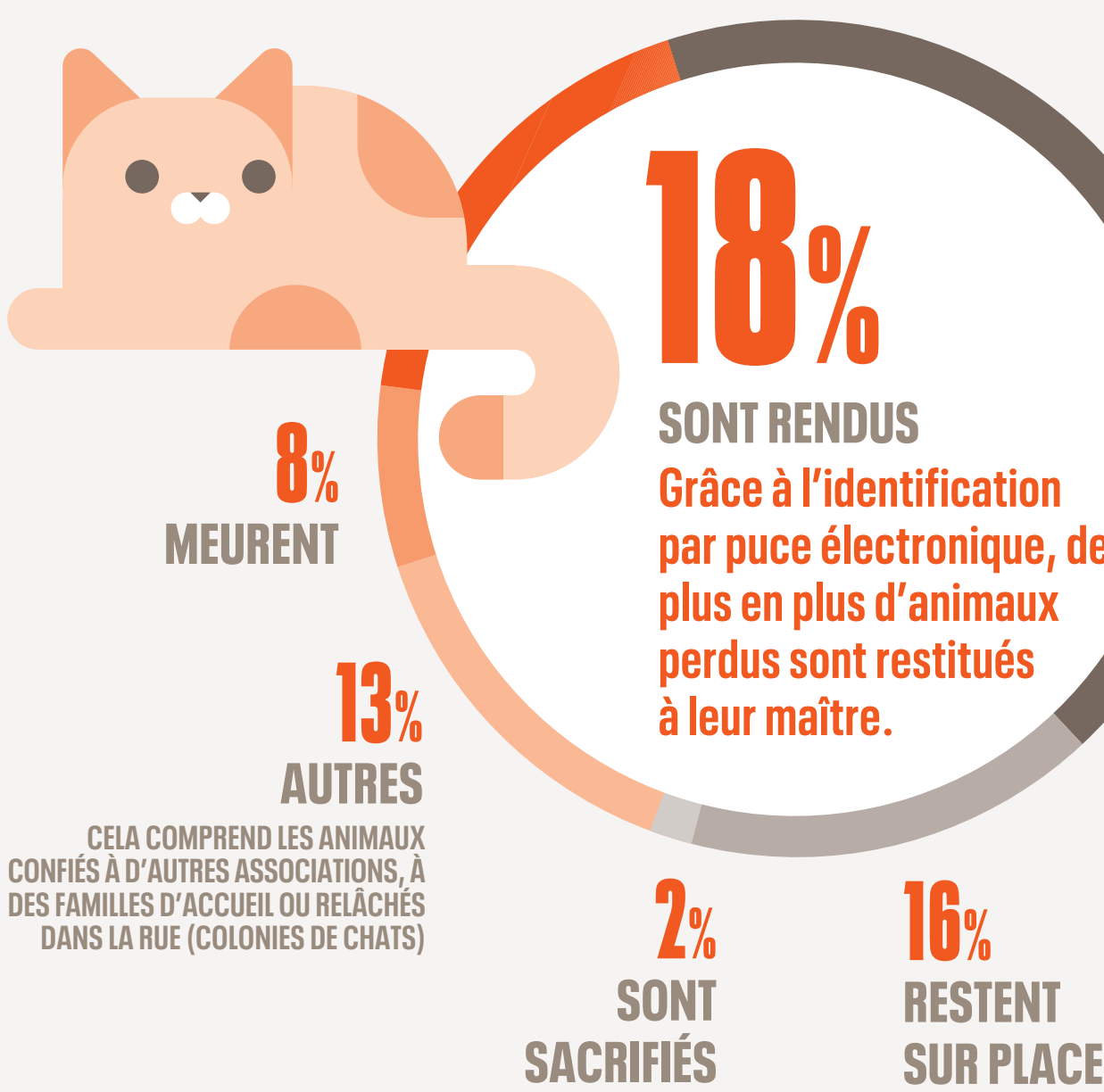


33.719

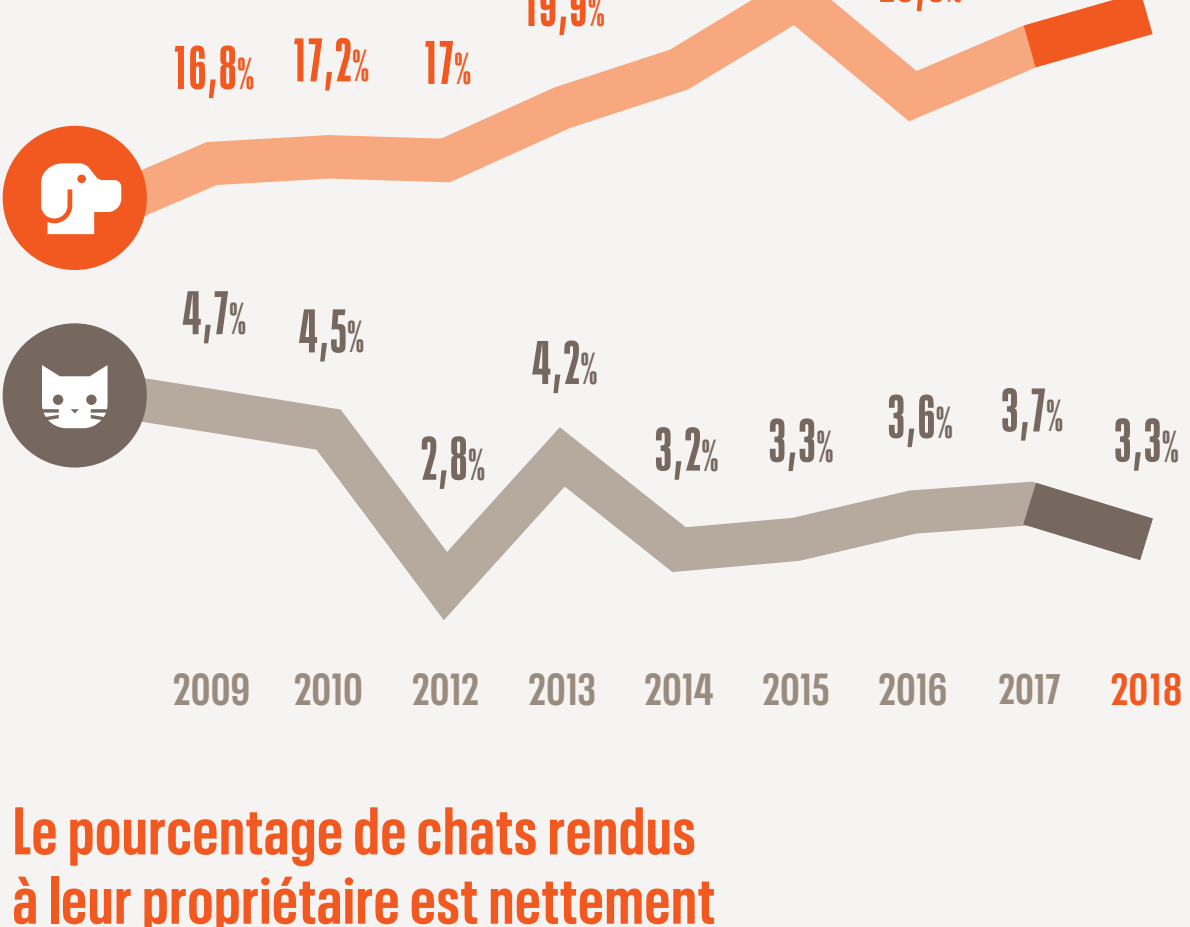


Le nombre d'animaux recueillis
en 2018 reste stable et il est très similaire
à celui des années précédentes.

QUE DEVIENNENT LES
ANIMAUX RECUEILLIS ?

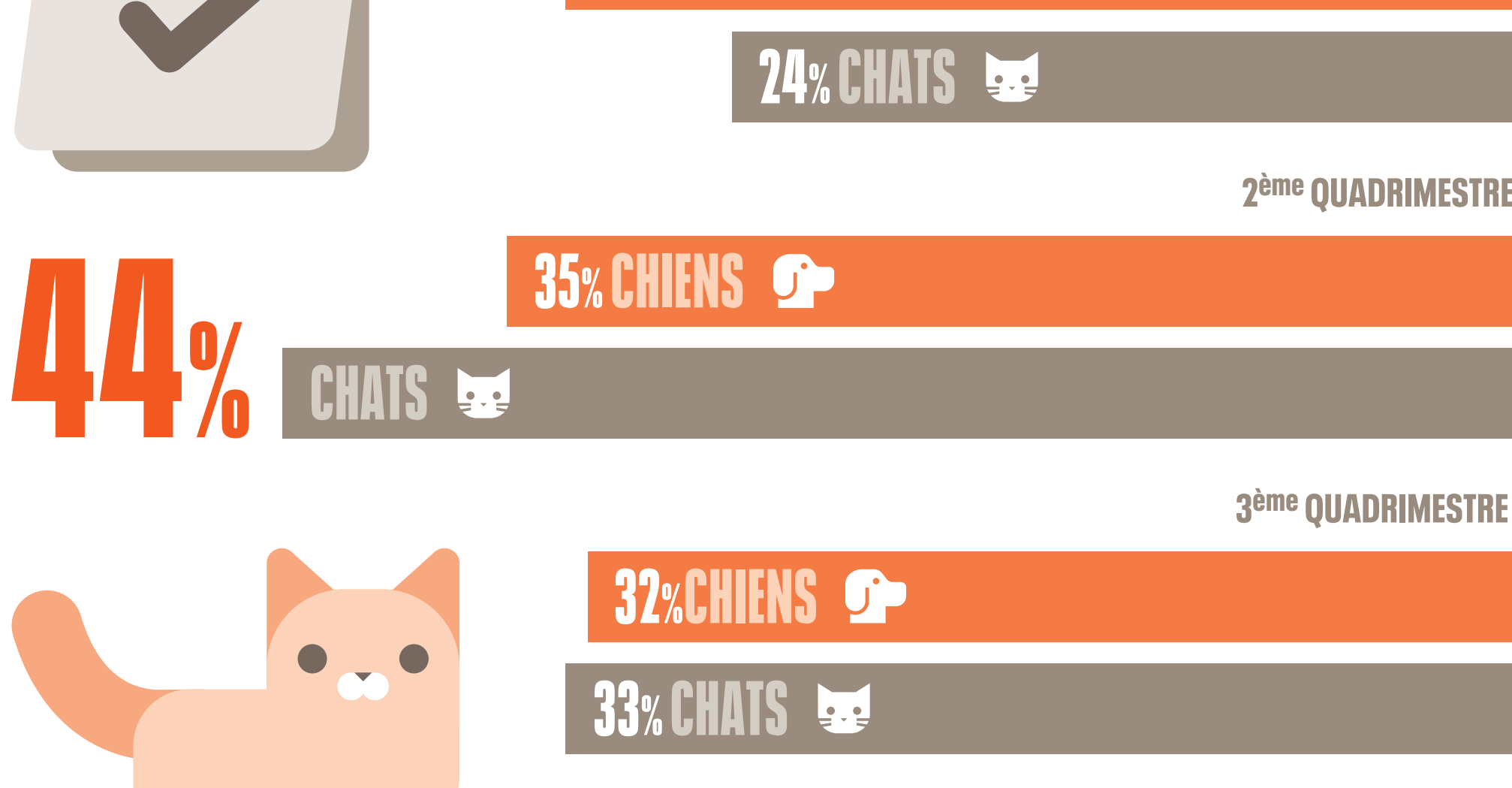


GRAPHIQUE ÉVOLUTIF
DES ANIMAUX RESTITUÉS



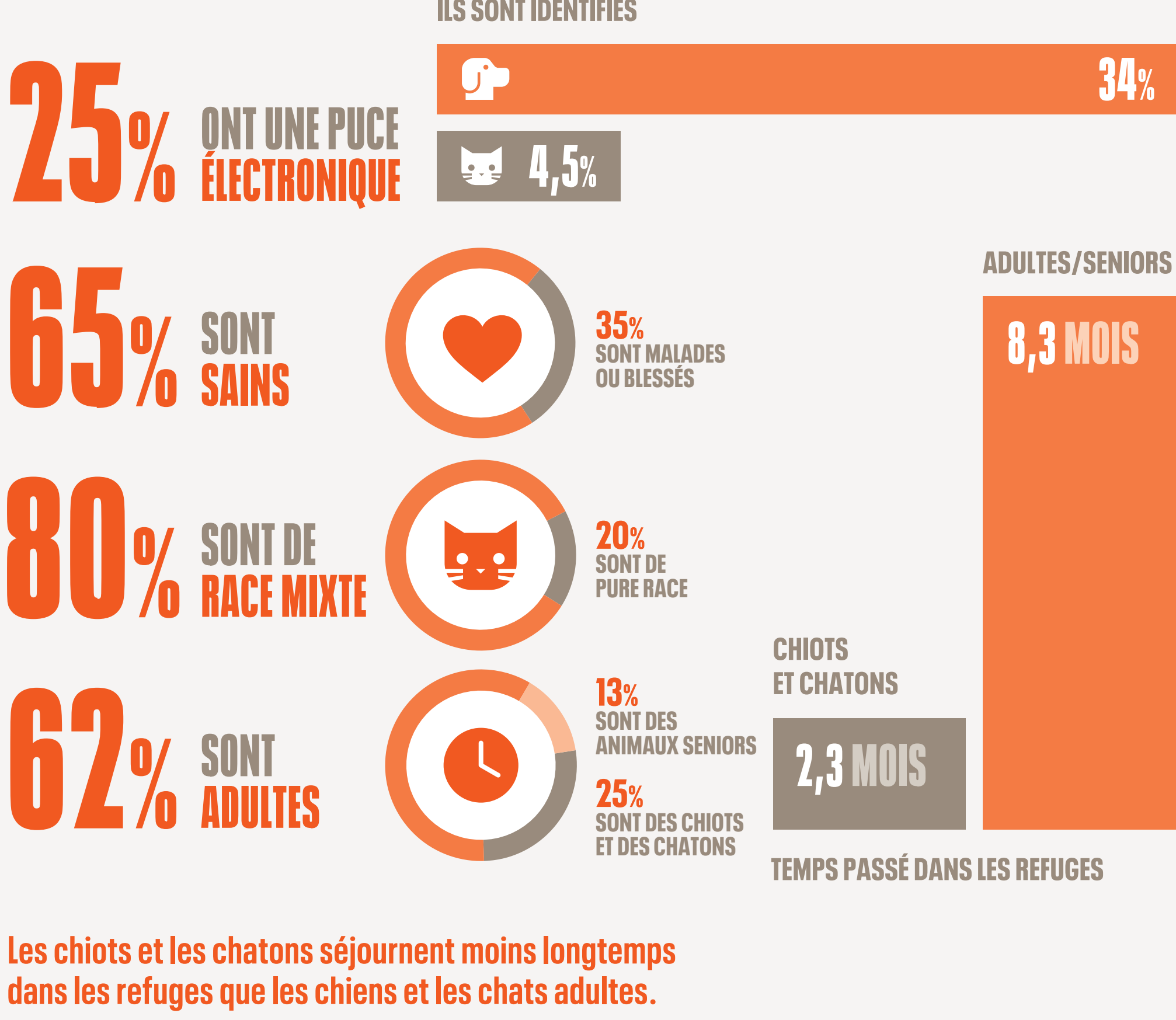
Le pourcentage de chats rendus
à leur propriétaire est nettement
inférieur à celui des chiens.

QUAND SONT-ILS RECUEILLIS ?



L'arrivée des chats dans les refuges est plus élevée au cours du deuxième trimestre car elle correspond à la période de reproduction.

QUELLES SONT LEURS CARACTÉRISTIQUES ?



Les chiots et les chatons séjournent moins longtemps
dans les refuges que les chiens et les chats adultes.

COMMENT ARRIVENT-ILS
DANS LES REFUGES ?



De nombreux chats abandonnés
n'arrivent jamais dans les refuges et
vivent en colonies, livrés à eux-mêmes.

La plupart ont été trouvés par la propre
association de protection animale,
par la police ou par un particulier.

COLONIES DE CHATS

CHATS PRIS EN CHARGE PAR LES
ASSOCIATIONS DE PROTECTION ANIMALE



31.969
NOMBRE TOTAL DE CHATS DANS
LES COLONIES PRISES EN CHARGE
PAR LES ASSOCIATIONS AYANT
PARTICIPÉ À CETTE ÉTUDE

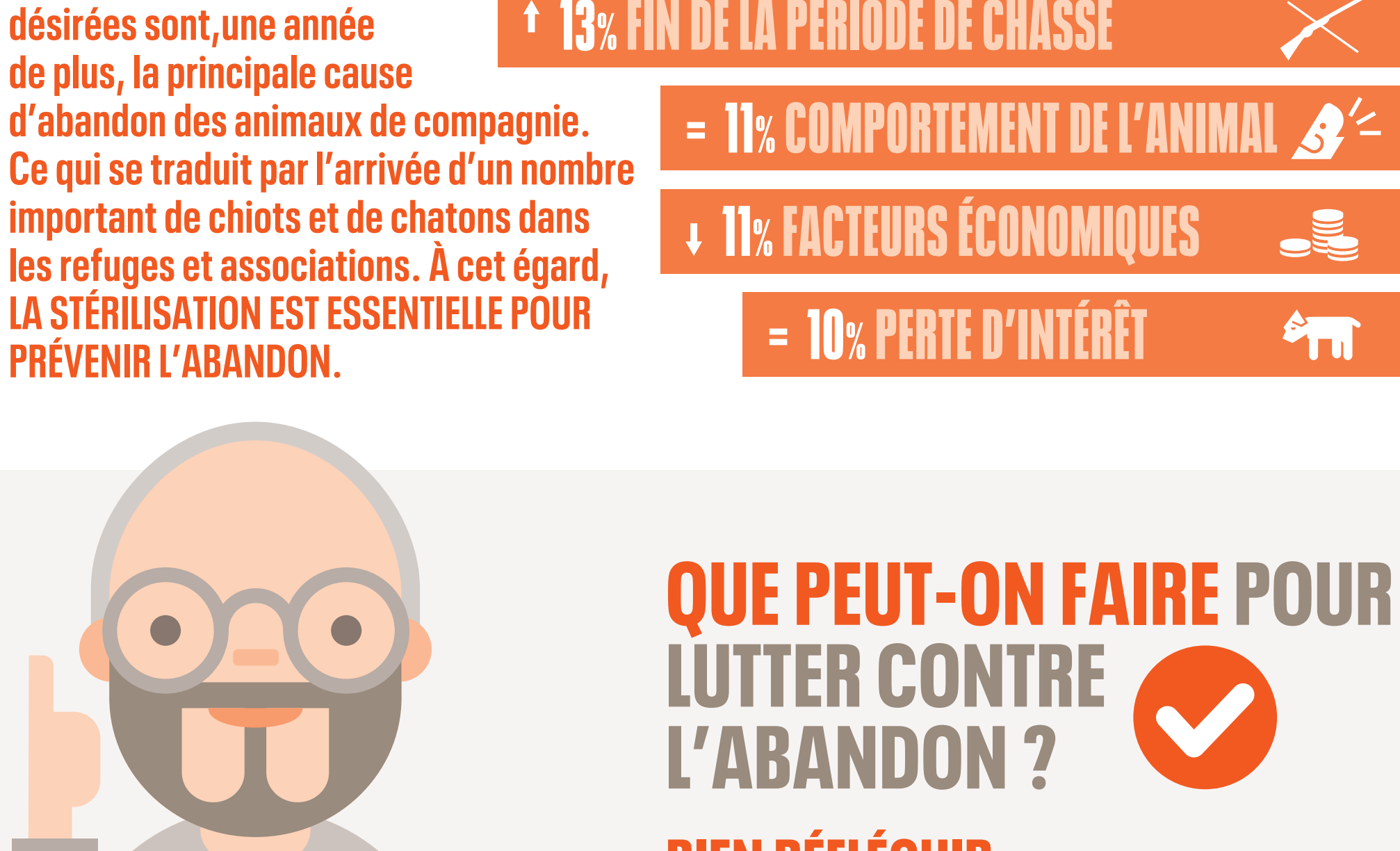


De nombreux refuges en Espagne
s'occupent régulièrement des
colonies de chats errants et
prennent en charge :

- le suivi alimentaire
- la stérilisation
- le contrôle des portées
- le suivi sanitaire

Cependant, tel qu'il est indiqué dans
le livre blanc sur cette étude, le nombre
total de colonies de chats en Espagne
peut s'avérer être beaucoup plus élevé.

PRINCIPALES CAUSES D'ABANDON



Soulignons l'importance de
l'éducation citoyenne, comme mesure
fondamentale pour prévenir l'abandon
à moyen et long terme, notamment
en ce qui concerne la responsabilité
et l'engagement pris à l'égard des
animaux de compagnie.

QUE PEUT-ON FAIRE POUR
LUTTER CONTRE
L'ABANDON ?

- BIEN RÉFLÉCHIR AVANT D'ADOPTER UN ANIMAL DE COMPAGNIE
- LE FAIRE STÉRILISER AFIN D'ÉVITER DES PORTÉES NON DÉSIRÉES
- LE FAIRE IDENTIFIER POUR LE RÉCUPÉRER S'IL SE PERD
- L'ÉDUCUER POUR AMÉLIORER SON COMPORTEMENT
- L'ADOPTER POUR LUI DONNER UN FOYER ET POUR QUE D'AUTRES ANIMAUX PUISSENT OCCUPER SA PLACE



Chair Affinity Foundation
Animals & Health

Données provenant de l'étude de la Fondation Affinity sur l'Abandon et l'Adoption 2018.
www.fundacion-affinity.org/fr/etudes-abandon-et-adoption
www.fundacion-affinity.org